

# *St Thomas de Courceriers*

An aerial photograph of the village of St Thomas de Courceriers. The village is built on a hillside, featuring a prominent church with a tall, dark spire. The houses are mostly light-colored with dark roofs. In the foreground, there are large green fields with visible plowing patterns. The sky is clear and blue.

*BULLETIN*  
*MUNICIPAL*

*2011*

# *LE MOT DU MAIRE*

*En ce début d'année, permettez-moi de vous présenter en mon nom et en celui de l'ensemble du Conseil Municipal, tous nos meilleurs vœux pour 2011.*

*Pour cette nouvelle année, nous vous souhaitons une bonne santé et que chacun puisse s'épanouir en trouvant la joie de vivre dans un monde économique rendu difficile par la crise.*

*Depuis quelques années, on nous parle de réforme des collectivités territoriales. Si les «conseillers territoriaux » sont appelés à remplacer à terme nos conseillers généraux et régionaux, le projet de réforme ne remet pas en cause la légitimité de nos conseillers municipaux même si les communes sont encouragées à fusionner pour réaliser des économies.*

*Par contre, la réforme prévoit que les Communautés de Communes de moins de 5 000 habitants ne pourront plus exister après 2012. La Communauté de Communes de Bais est donc concernée avec ses 4 695 habitants. Les quatre communautés formant le SVET des Coëvrons (Bais, Evron, Ste Suzanne et Montsûrs) mènent actuellement une étude pour la création d'une Communauté de Communes Unique.*

*Au niveau de notre commune, notre réflexion porte sur l'opportunité de rester dans les Coëvrons ou de rejoindre la Communauté de Communes de Villaines-la-Juhel. Une analyse sur un éventuel rapprochement avec la CCV va être réalisée par la Direction Générale des Finances Publiques.*

*La stagnation des dotations de l'Etat et le gel des aides du Conseil Général amenuisent nos possibilités d'investissement pour les années à venir et la vigilance va être de rigueur si nous ne voulons pas augmenter nos impôts trop brutalement.*

*Pour terminer, je vous propose de nous retrouver le **vendredi 7 janvier 2011 à 20H00** pour partager la traditionnelle galette des rois et le verre de l'amitié.*

*Michel TURMEAU*



## BUDGET DE LA COMMUNE

### 1 COMPTE ADMINISTRATIF 2009

<u>A - Section de fonctionnement</u>	Résultat/Solde
Excédent de l'exercice précédent	200 272,11 €
Dépenses	126 961,25 €
Recettes	136 008,16 €
Résultat de l'exercice	9 046,91 €
Résultat de clôture	209 319,02 €

<u>B - Section d'investissement</u>	Résultat/Solde
Excédent de l'exercice précédent	8 116,75 €
Dépenses	38 486,88 €
Recettes	5 048,04 €
Résultat de l'exercice	-33 438,84 €
Reste à réaliser	-103 278,23 €
Résultat de clôture	-128 600,32 €

Soit un excédent global de clôture de 80 718,70 €

### 2 BUDGET PRIMITIF 2010

A - Fonctionnement	303 712,93 €
B - Investissement	459 197,08 €

## ASSAINISSEMENT

### 1 COMPTE ADMINISTRATIF 2009

<u>A - Section d'exploitation</u>	Résultat/Solde
Excédent de l'exercice précédent	21 702,33 €
Dépenses	4 960,78 €
Recettes	3 530,00 €
Résultat de l'exercice	-1 430,78 €
Résultat de clôture	20 271,55 €

<u>B - Section d'investissement</u>	Résultat/Solde
Excédent de l'exercice précédent	18 772,11 €
Dépenses	0,00 €
Recettes	2 085,79 €
Résultat de l'exercice	2 085,79 €
Résultat de clôture	20 857,90 €

Soit un excédent global de clôture de 41 129,45 €

### 2 BUDGET PRIMITIF 2010

A - Exploitation	23 842,55 €
B - Recettes d'investissement	22 943,69 €

# PROJETS COMMUNAUX

\*\*\*\*\*

## REALISATIONS 2010

- ✓ Fin de la réhabilitation de l'ancienne salle paroissiale, les sanitaires publics répondant aux normes « accessibilité handicapés ». Coût final : 129 000 € TTC.
- ✓ Nouveau règlement du service de l'assainissement collectif adressé à tous les usagers.
- ✓ Règlement du cimetière communal (à disposition en Mairie) et nouvelle tarification des concessions :

<u>CONCESSIONS</u>	<u>30 ANS</u>	<u>50 ANS</u>
Emplacement de 2m <sup>2</sup>	40 €	60 €
Columbárium	300 €	350 €
Cavurnes	250 €	300 €
Jardin du Souvenir	30 €	

## PROJETS 2011

- ✓ Installation d'une tonne à gaz enterrée pour la cuisine de la salle – Le contrat est passé avec la société Total Gaz.
- ✓ Réflexion sur la mise aux normes des toilettes de la salle polyvalente pour l'accessibilité des personnes handicapées.

## **ETAT CIVIL**

\*\*\*\*\*

## **NAISSANCE**

Chaïma BOURGAULT      26 Août 2010

## **MARIAGE**

Véronique DUBOIS  
Cyril BARCELO              22 Mai 2010

## **DECES**

Mme Denise LOUVEAU      6 Mai 2010  
M. Didier TIPHAIGNE      7 Octobre 2010

## **MAIRIE**

\*\*\*\*\*

Tél :            02 43 37 93 05  
Fax :            02 43 37 21 63  
Email :        mairie.stthomas@wanadoo.fr

## **Heures d'ouverture**

Mardi :            9h30 – 12h30  
Vendredi :        13h30 – 16H30  
Samedi :          10h00 – 12h00  
(2ème et 4ème de chaque mois)

## **Logements**

2 Logements (T2 et T5) sont disponibles, place de l'église.  
Pour tout renseignement, s'adresser à la mairie.

## **Déchetterie de Bais**

tél : 02.43.69.33.24

	<u>Du 01/11 au 31/03</u>	<u>Du 01/04 au 31/10</u>
Lundi, mercredi,		
Vendredi	13h30 - 17h	13h30 – 18h
Samedi	9h-12h/13h30-17h	9h12h/13h30-18h

# Comité des fêtes

**Loto  
2010**



**Méchoui**



**FUTUROSCOPE le 22  
mai 2010**



Rendez-vous pour  
l'année **2011**

**Loto** samedi 22 janvier

**Soirée Entrecôte** samedi 12 mars

**Journée pêche** jeudi 14 juillet

**Traditionnel méchoui** dimanche 28 aout

**50 ans du comité des fêtes** 5 novembre à BAIS

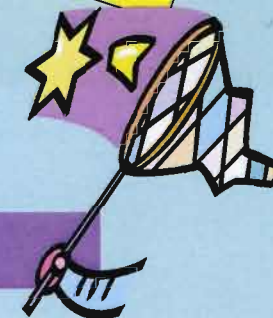
Composition du bureau  
Président BEUCHER Michaël  
Vice-présidents PICHÉREAU Daniel  
Trésorière JULIEN Jean-Louis  
Trésorier adjoint GUERRIER Virginie  
Secrétaire TAILLEBOIS René  
Secrétaire adjoint D'INCA Laetitia  
Membres  
BEUCHER Françoise - BRARD Jean-Jacques

Le Comité des fêtes a organisé son assemblée générale le vendredi 10 décembre et a présenté son bilan pour l'année 2010 ; le bilan financier reste toujours positif.

Cette soirée s'est clôturée dans une bonne ambiance par un buffet froid.

**Toute l'équipe prépare un grand événement pour l'année 2011 : les 50 ans du comité des fêtes de St Thomas de Courceriers.**

*Nous vous souhaitons nos meilleurs vœux pour l'année 2011*





# RPI Courcité / Saint-Thomas de Courceriers

Le Regroupement Pédagogique Intercommunal rassemble 49 enfants, du Cycle 1 au Cycle 3. Les enfants sont partagés sur deux sites : l'école Sainte Thérèse à Courcité, et l'école Sainte Anne à Saint Thomas de Courceriers. Cela représente 34 familles provenant de ces deux communes et des communes environnantes.

L'année 2009 - 2010, inscrite dans le projet « Tous différents, tous importants ! », reste marquée par les deux classes transplantées : une classe « littorale » pour les élèves du cycle 2, et une classe « volcans » pour ceux du cycle 3.

Les enfants ont pu vivre le projet d'année « Autour des métiers » de différentes manières : des gendarmes sont venus répondre à nos questions ; nous sommes allés visiter la caserne de Villaines-la-Juhel ; les enfants de cycle 1 se sont rendus à la boulangerie pour faire du pain ; en fin d'année, les élèves de cycles 1 et 2 sont allés découvrir le moulin de Thévalles et la ferme aux abeilles de Saulges.



Durant l'année scolaire 2010 - 2011, la « différence » est de nouveau notre credo : les enfants vont élaborer un CD autour des musiques « D'ici et d'ailleurs » et partager leurs compétences artistiques durant le projet « cirque ». Ce dernier est un projet commun aux deux écoles (privée et publique) de Courcité et s'est vécu pendant quinze jours, avec la participation de l'école de cirque de Fresnay-sur-Sarthe.





## L'ASSOCIATION

### « Ensemble pour l'Environnement et le Patrimoine à Saint Thomas de Courceriers



2010 : Année de nouveauté et année de bouclage.

Deux points forts cette année pour l'association :

- la journée de juin, avec sa promenade et son repas
- l'inauguration de la chapelle.

La journée de juin a vu une belle participation à la promenade « A l'est de St Thomas », pendant que se déroulait à La Rossignolière un concours de pétanque.

Au repas du soir, une innovation cette année, avec la présence de Gouttes d'Oz, groupe de musique très original.

### L'inauguration de la Chapelle

L'association avec la municipalité a invité tout le monde à l'inauguration de la chapelle des rus rénovée, le samedi 30 octobre. En ce qui concerne le nom de la chapelle, c'est des 'rus' et non rues selon Jean-Yves Dutretré car des 'rus' ou petits ruisseaux, il y en avait au moins deux auprès de la chapelle à une certaine époque.

La présidente de l'association a dit quelques mots, le Père Loiseau a béni le lieu et Marion Middenway, qui avait donné un concert pour financer les travaux en 2008, a joué du violoncelle à l'intérieur de la chapelle. Le maire a clos la petite cérémonie et a invité les participants (une cinquantaine de personnes) à prendre un verre de l'amitié à la mairie. Une exposition de photos complétait l'information sur la chapelle avant et après sa rénovation et donnait également un aperçu de projets envisagés...



C'est l'aboutissement d'un long parcours : joies et difficultés d'une rénovation réalisée par des bénévoles. Le bâtiment était en bon état car la commune avait veillé à entretenir le toit mais l'intérieur souffrait des longues années de déshérence. Les processions et autres coutumes du passé qui avaient contribué à maintenir la chapelle en vie ne sont plus

pratiquées depuis longtemps...

L'histoire de cette rénovation a donc commencé en 2003.

Geneviève Mariette, enfant du pays, participe à un concours du Pèlerin Magazine « un patrimoine pour demain ». Un dossier est monté, un livret de soutien recueille 130 signatures d'habitants de la commune et des environs. Le projet de Geneviève Mariette ne remporte pas le concours.

L'association « Ensemble pour l'environnement ... » est créée à la même époque. La rénovation de la chapelle comme projet de l'association est proposée fin 2005.

Au début 2007, un autel en pierre est découvert sous l'ancien autel en bois. Fin mars 2007, Gervais Barré, expert de la société d'architecture et d'histoire de la Mayenne (SAHM) donne son avis sur cette pierre et sur la rénovation de la chapelle. La pierre serait une pierre tombale du XIV<sup>ème</sup> siècle ... qui – hypothèses - aurait vécu quelques péripéties depuis son lieu d'origine, l'ancienne église de St Thomas.

Le conseil municipal se déplace pour voir l'édifice et discuter des travaux avec les membres de l'association, des devis et des modalités de rénovation. L'accord de principe sur les travaux et le paiement des matériaux par la Commune est obtenu en mai 2008.

Le temps a passé, les disponibilités ont changé ...

Les travaux commencent effectivement en février 2009. Démontage du plafond, pose de liteaux, travaux d'enduit à la chaux et au plâtre du plafond et des murs de la chapelle puis passage d'une couche d'enduit à la chaux en finition, peinture des niches, rénovation de la porte, fabrication d'une nouvelle fenêtre circulaire. Nous arrivons en décembre 2009.

En 2010, nous avons dû refaire toute la finition intérieure (gratter l'enduit à la chaux et repeindre). Fin du sol (quelques carreaux à poser), remise en place de la fenêtre circulaire vitrée. La chapelle est prête à la fin août.

Il ne reste qu'à la réaménager et à la remettre officiellement à la municipalité et aux habitants de St Thomas.

Ce fut long, quelquefois laborieux, voire difficile. Mais c'est fait et nous sommes contents du chemin parcouru et du résultat.

L'association tient à remercier tous ses membres qui ont participé à ce travail et tout particulièrement

Marion Middenway pour le concert d'avril 2008 et l'Ave Maria de l'inauguration,



Serge Boulay pour sa participation active aux travaux,

Mike Gaisford pour le temps offert (murs, plafond, sol),

Eddy Wade pour la restauration de la porte, la fabrication de la fenêtre et la réparation de l'estrade,

Gérard Filoche pour la peinture de niches et les 2 tableaux qu'il a offerts pour la chapelle,

Roger Chauvet pour le vitrage de la fenêtre,

Ainsi que toutes les personnes qui ont offert des matériaux divers (bois, tomettes, croix) ou qui ont donné de leur temps pour nettoyer, gratter, laver, etc.

Le bureau de l'association est composé de :

Sonia Critchley, présidente, Patrice Lefevre, vice-président, Jean Le Guiffant, secrétaire, Raymond Chevallier, trésorier, Margaret Roberts, trésorière adjointe. Les autres membres du C.A sont Catherine Ladislas, Françoise Rayon, Peter Marshall, Véronique Douet, Eddie Wade.

Quelques dates pour vos agendas:

La prochaine assemblée générale de l'association se tiendra le 21 janvier 2011 à 20H30 à la salle des fêtes de la commune et la fête de la St Jean aura lieu le 18 juin 2011. L'association vous invite tous à venir nous rejoindre à ces deux dates.

Le site-web de l'association se trouve à [www.Saint-Thomas-de-Courceriers.eu](http://www.Saint-Thomas-de-Courceriers.eu)

# Groupement de Défense Contre Les Ennemis des Cultures De ST THOMAS de COURCERIEIS et TRANS

\*\*\*\*\*

**Bureau :**      Président :            BEUCHER Bernard  
                   1<sup>er</sup> vice Président :    BLANC Raymond  
                   2<sup>eme</sup> vice Président : TAILLEBOIS René  
                   Secrétaire :            BRIFFAULT Thierry  
                   Trésorier :             LAUNAY Guy

Récapitulatif des destructions du 1<sup>er</sup> juillet 2009 au 30 juin 2010

	Commune		Département	
	2008/2009	2009/2010	2008/2009	2009/2010
Renards	11	13	4712	4318
Fouines	2	4	1630	1519
Rats musqués	15	11	3126	3017
Ragondins	27	17	5093	5336
Pies	30	7	3827	3866
Corbeaux	370	18	8736	10 786

18 contre 370 l'année dernière, notre travail de persécution et de destruction des corbeaux est « peut-être » la récompense de nos efforts.

**Attention** un nouveau fléau arrive sur nos campagnes : le Frelon Asiatique

Remerciements à Mr RAYON Henri qui comme chaque année participe activement à la destruction des nuisibles.

Responsables            Pour St Thomas :    Beucher Bernard 02-43-37-01-73  
                                   Pour Trans :            Blanc Raymond 02-43-37-93-42







Alors que nos campagnes subissent des dégâts par des prédateurs connus (Rongeurs Aquatiques Nuisibles, Renards, Taupes, Corvidés, Pigeons...), de nouveaux organismes viennent concurrencer notre faune locale et perturber l'équilibre écologique local.

### Le Frelon Asiatique

A l'heure actuelle, **un nid a été détruit** à Arquenay et des individus ont été détectés à Mée. Seul, le frelon asiatique n'est pas plus agressif que le « notre », mais on a pu répertorier des **attaques collectives** à l'approche de ses nids. La **vitesse du dard étant plus rapide**, il peut transpercer plus facilement nos vêtements et même les combinaisons de pompiers. La FDGDON 53 dispose pour intervenir en sécurité, d'une combinaison « frelon asiatique ». Le frelon asiatique se nourrit de pollinisateurs (il y trouve une source de protéines). Sont nombreuses notamment ses **attaques sur les abeilles**. Pour illustration des dégâts : 5 frelons asiatiques devant une ruche provoque très rapidement la fin de la ruche car les abeilles délaissent leurs activités au profit de la défense de la ruche, elles ne produisent plus de miel et ne se nourrissent plus, elles ne s'occupent plus de leurs larves, la ruche est affaiblie et plus sensible aux maladies qui s'installent... En Asie, les abeilles arrivent à se défendre. Mais face à ce nouvel arrivant, celles de nos régions ne trouvent pas de stratégie efficace pour s'en prémunir. Et pour l'**environnement**, quelles sont **les menaces**? Au vu de sa récente



implantation, des études ont été menées, mais il faudrait plus de recul pour pouvoir prouver certaines craintes. Car une question se pose malgré

tout : face à cet insecte, qu'advient-il du processus naturel de la pollinisation ? Quels sont les risques à terme sur la biodiversité et notre environnement ?

### L'Ambroisie

Les **allergies** provoquées par le pollen d'ambroisie sont beaucoup plus tardives, vers la mi-août et peuvent se prolonger jusqu'en octobre. Le diagnostic est donc assez facile à poser dans les régions où la plante est présente, ainsi que dans les zones où le vent est capable de transporter du pollen (jusqu'à 100 km de rayon !). Bien implantée en Rhône-Alpes, 12 % de la population est allergique, entraînant des dépenses colossales pour la **santé publique**. Sa faible exigence, sa bonne résistance à la sécheresse et sa rusticité font qu'elle **colonise rapidement** zones cultivées et non cultivées. L'augmentation des présences isolées, dans des régions non envahies par l'ambroisie, s'explique souvent par l'**apport de graines** dans des sacs de semences (tournesol) ou nourriture pour oiseaux. Depuis 2009, son existence a été décelée, en Sarthe, à moins de 10 km de nos **limites départementales**.



# ES TRANS ST THOMAS

## TENNIS DE TABLE



Le club de tennis de table a un effectif de 19 licenciés pour la saison 2010-2011 répartis en trois équipes inscrites en championnat départemental :

- une équipe en départemental 2 composée de 6 joueurs
- une équipe en départemental 3 composée de 8 joueurs
- une équipe en départemental 5 composée de 5 joueurs

Les matchs de championnat se déroulent le vendredi soir à partir de 20h30 selon un calendrier établi par la fédération de tennis de table (de octobre à avril) à la salle polyvalente de TRANS pour les équipes de D4 et D5 et à la salle polyvalente de ST THOMAS DE COURCERIEERS pour la D2.

A la salle polyvalente de TRANS, pendant les périodes scolaires, une animatrice sportive du S.V.E.T DES COEVRONS propose l'initiation et la pratique du tennis de table :

- le lundi de 17h45 à 18h45 pour les jeunes de 6 à 10 ans (multisports)
- le vendredi de 16h30 à 17h30 pour les jeunes de 6 à 10 ans (tennis de table)

### Composition du bureau

Président : RONDEAU Hervé

Secrétaire : BLANC Fabrice

Trésorier : PELTIER Alain

Membres : JUGE Laurent, PAVE Jean-Paul, JUGE Bruno, THOMAS Guy, LERICHE Patrice, BESNIER Bruno.

# ENTENTE SPORTIVE TRANS - ST THOMAS CYCLO



Cette association, créée en 2003, compte actuellement 23 licenciés. Son objectif est de rassembler les amateurs d'activités cyclistes (route, VTT ...) pour leur permettre de pratiquer dans un esprit convivial au rythme et sur la distance qui leur conviennent, sans esprit de compétition.

Les sorties ont lieu le dimanche : départ à 9H30 de l'école de Trans. Les horaires peuvent être modifiés l'hiver.

L'association accueille volontiers toutes les personnes intéressées (Tél. 02 43 37 06 58 - cotisation : 33€, licence incluse).

## LE BUREAU EST AINSI COMPOSE :

Président : QUELEN Lucien

Secrétaire : LEMAITRE Martine

Trésorier : HIRON Christophe

Membres : Maryse HIRON, Patrice LERICHE, David CONNARD,  
Hervé RONDEAU, Thierry MELOT, Bernard MANSON

## LE CALENDRIER 2011 :

Dimanche 9 janvier à 14h30

Galette des rois à la Salle Municipale de Trans

Dimanche 22 mai

Sortie à St Léonard

Samedi 18 et Dimanche 19 juin

Randonnée – Accueil en Gîte rural à Bourgon

Dimanche 24 juillet

Sortie dans les environs

Les sorties sont suivies d'un pique-nique auquel sont associées les familles.

Nous remercions les municipalités de St Thomas et Trans pour leur soutien financier.



# ENTENTE SPORTIVE de FOOTBALL IZE - ST THOMAS - TRANS ES VAUELLE

MECHOUI 2010



-----

## Président

Vice-Président  
Vice-Président  
Secrétaire  
Trésorier

## Thierry BRIFFAULT

Damien HUBERT  
Patrice MELOT  
Patrick BOULIER  
Amand MELOT

## ST THOMAS

IZE  
TRANS  
IZE  
TRANS

Une équipe de 26 dirigeants, 2 équipes seniors avec 39 licenciés, une entente avec nos voisins du club de Montaigu pour nos équipes de jeunes.

-----

Les joueurs et les dirigeants de la Vaudelle vous invitent à venir les soutenir sur les terrains de St Thomas ou Izé les dimanches pour les seniors, les samedis pour les jeunes.

*Devise de la Vaudelle = Bonne humeur – Convivialité – Fair-play*

Rendez-vous : Tournoi de sixte le 2 juin 2011

# CLUB DU BEL AGE

Le club du Bel Age regroupe 46 adhérents

## BUREAU

Présidente : Mme Odette SEVIN  
Vice Président : Mr Sylvain MARMION  
Secrétaire : Mr Raymond JEANNOT  
Secrétaire adjoint : Mr Joseph BEDOUET  
Trésorière : Mme Germaine PICHARD  
Trésorier adjoint : Mr Jean -Yves Ménage

## ACTIVITES 2010

20/01/2010 : Assemblée Générale (repas gratuit et galette des rois)  
01/05/2010 : Concours de belote  
03/05/2010 : Concours de belote interne  
10/05/2010 : Concours de belote - Elimatoire à St Pierre/Orthe  
17/05/2010 : Concours cantonal de pétanque à Izé  
31/05/2010 : Concours départemental de belote à Louverné  
Juin 2010 : Concours départemental de pétanque à Montsûrs  
11/09/2010 : Concours de belote  
20/10/2010 : Repas du club

## TOUTES CES ACTIVITES SERONT RECONDUITES

### EN 2011

12/01/2011 : Assemblée Générale (repas gratuit et galette des rois)  
07/05/2011 : Concours de belote  
10/09/2011 : Concours de belote

# AMICALE DES ANCIENS D'AFN

L'amicale compte aujourd'hui 14 adhérents dont 3 femmes veuves

## ACTIVITES 2010

17/02/2010 : Assemblée Générale et Galette des rois  
26/03/2010 : Concours de belote avec 58 équipes  
27/07/2010 : Pique nique à l'étang des Perles  
12/09/2010 : Congrès départemental à Gorrion avec 120 drapeaux  
18/09/2010 : Repas cantonal à Bais

Les cérémonies du 8 mai et du 11 novembre se sont déroulées à St Thomas et celle du 5 décembre pour commémorer la fin de la guerre d'Algérie a eu lieu à Bais.

## PREVISIONS POUR 2011

25/03/2011 : Concours de belote

Les autres manifestations restent à définir.

# ADMR

Au cours de l'année 2009, l'Association de Bais a réalisé sur l'ensemble des 9 communes de Bais, 42 926 Heures d'intervention auprès de 274 personnes aidées dont :

- ✓ 37 091 heures auprès de 213 personnes âgées
- ✓ 2 086 heures auprès de 7 personnes aidées
- ✓ 2 908 heures auprès de 36 familles
- ✓ 432 heures pour le service de petits travaux
- ✓ 409 heures pour le particulier employeur

L'Association emploie 39 salariés :

- ✓ 34 Aides à Domicile
- ✓ 1 Technicienne de l'Intervention Sociale et Familiale (TISF)
- ✓ 1 Secrétaire Administrative
- ✓ 3 Salariés assurant le portage des repas et jardinage

Le service Aide à Domicile intervient à la demande tous les jours avec une garde le week-end et jours fériés.

Il assure aussi le portage des repas qui arrivent chauds du lundi au samedi sauf dimanche et jour férié de même qu'un service Télé Assistance peut être mis en place chez les personnes âgées qui le désirent.

# RAM

Réunion d'information ouverte aux familles avec jeunes enfants et aux Assistantes maternelles

**LE 4 FEVRIER 2011 A 20H30**

**SALLE POLYVALENTE D'IZE**

**RUE DE LA FONTAINE**

Contact : Mme Cécile THAREAU

Tél : 02 43 37 59 93



# SERVICE ENFANCE JEUNESSE

Pour le Service Enfance Jeunesse, une année bien chargée s'achève... En effet, l'année 2010 a été riche en changements et innovations.

Tout d'abord, il y eu du changement au sein de l'équipe avec le départ de François LARRIBE au poste de coordinateur remplacé par Anthony POLICE. Et, en avril, un nouvel animateur Enfance Jeunesse, Wesley GUILLAUME, est venu apporter ses compétences et sa bonne humeur.

Mais ce n'est pas tout, l'ALSH intercommunal ouvre désormais ses portes tous les mercredis et toutes les vacances scolaires !!! Les animateurs accueillent « nos petits loulous » de 4 ans à 11 ans au Groupe scolaire de Bais à partir de 7h30 jusqu'à 18h pour les plus assidus et leur proposent des tas d'activités et projets. Cette année a vu l'émergence d'un conseil des enfants au sein de l'ALSH où les « représentants » donne leur avis sur la vie du centre et les activités. Un journal télévisé est également en cours de réalisation sur la Communauté de Communes et également sur les droits de l'enfant.

Et les ados n'ont pas été en reste !!! Karting, Sortie Futuroscope, Laser Game, Bowling, Caisse à savon, graff, danse Hip Hop, char à voile et bien d'autres encore.... Voici un panel des activités proposées cette année pour les 12-17 ans. En plus de ces sorties, l'animateur jeunesse propose des activités au sein de l'Espace Jeunes. Dernière infos 2010, les animateurs vous proposent plusieurs activités un peu partout dans la Communauté de Communes pendant la première semaine des vacances de Décembre.

A noter pour 2011 :

L'Espace Jeunes déménage de ses anciens locaux vers une salle toute neuve dans l'enceinte de la salle socioculturelle de Bais. Affaire à suivre...

De nouveaux tarifs sont dans nos valises, n'hésitez pas à vous renseigner.

Le Hip Hop s'installe dans nos campagnes en 2011, des artistes issus du milieu Hip Hop proposeront différents stages tout au long de l'année : Graff, Danse Hip Hop, Djing, Slam, .....

Si vous avez des idées, des envies de sorties ou activités, des projets, ou tout simplement envie d'avoir plus de renseignements, n'hésitez pas à nous contacter, toute idée est bonne à prendre... !!!

L'équipe d'animation remercie les parents et les enfants pour la confiance qu'il leur accorde et vous souhaite à tous de bonnes fêtes de fin d'année et vous envoie leurs meilleurs vœux.

Contact : Anthony POLICE ou Wesley GUILLAUME au 02 43 26 10 80, 06 04 18 23 12,  
[animationjeunes@yahoo.fr](mailto:animationjeunes@yahoo.fr)



# Comité de jumelage Bais-Oy Mittelberg

Le Comité de jumelage Bais-Oy Mittelberg fonctionne depuis 28 ans. Depuis 2009, il s'est élargi aux communes environnantes de Bais.

Le Conseil d'administration est aujourd'hui constitué de :

Jean-Luc Pichot..... Président  
Didier Melot, Jean-Claude Maignan..... Vice-présidents  
Fabien Gervot..... Secrétaire  
Jacqueline Vivien..... Vice-secrétaire  
Christian Gaine..... Trésorier  
Catherine Ladislas..... Vice-trésorière

Jean-Pierre Gervot, Marie-Cécile Morice, Jean-Claude Bellayer, Danièle Couzin, Franck Legras, Patricia Favris, Martine Manjoin, Michel Beaugas, Françoise Rayon, Béatrice Rouault, Jean Rayon, Paquito Brodin, Sandrine Sauleau, Maryvonne Sourty.... Membres

## *Août 2009 - Août 2010 : 3 temps forts*

1/ Nous avons reçu un groupe de jeunes Allemands en *août 2009*. Ce séjour s'est déroulé dans de bonnes conditions. Nous avons noté beaucoup de familles nouvelles et c'est heureux pour le renouvellement du Comité. Nous avons proposé un séjour à la fois ludique (voyage à la mer, jeu) mais aussi culturel avec la découverte du château de Mayenne.

2/ Nous avons reçu nos amis allemands lors du week-end de *l'Ascension en 2010*. Ce fut un temps à la fois convivial et émouvant puisque nous avons participé ensemble aux cérémonies commémoratives du 8 mai 1945. Ce fut également l'occasion de célébrer le soixantième anniversaire de la déclaration de Robert Schuman, un des pères fondateurs de l'Europe.





3/ Enfin, les jeunes se sont rendus à Oy Mittelberg, cet été au mois *d'août 2010*. Le séjour s'est bien déroulé avec un groupe de jeunes très sympathiques, beaucoup de très jeunes et quelques « anciens » qui ont parfaitement joué leur rôle.



4/ Nous avons aussi participé à plusieurs réunions à la Maison de l'Europe et si nous ne participerons pas à l'Europa festival au mois de mai à Laval nous suivrons les manifestations départementales. Le Président de la Maison de l'Europe est venu participer aux manifestations de commémoration du 8 mai 1954 et à la célébration du sixième anniversaire de la déclaration de Robert Schuman.

### *Perspectives 2011*

Nous recevrons les jeunes Allemands la dernière semaine d'août. Pendant cette semaine, nous rencontrerons les jeunes du territoire de Bais qui ont participé avec les animateurs de la CCB à un projet « Hip Hop ». Ce projet sera bien étoffé cet été et nous y participerons sous forme de rencontres pendant le séjour.

Nous irons également à la mer puisque c'est une demande forte de nos amis Allemands et nous aurons des activités à partir de notre patrimoine local.

Nous cherchons également à organiser des cours d'allemand pour faciliter les échanges avec nos amis, mais il faut trouver un intervenant qualifié, acceptant aussi de s'adapter à nos besoins, c'est-à-dire avant tout de la conversation allemande et aussi une connaissance culturelle.

Grâce à l'élargissement du Comité de jumelage, plusieurs jeunes de St Thomas ont pu profiter de séjours en Bavière et plusieurs Allemands ont également été accueillis dans notre commune. Ces échanges sont ouverts à tous, alors si vous êtes intéressés, n'hésitez pas à contacter Catherine Ladislas ou Françoise Rayon pour de plus amples renseignements.







# HARMONIE DE BAIS


L'harmonie de Bais est une association visant à réunir des musiciens de tous horizons afin de partager une passion commune : la musique. Les répétitions sont des moments d'échanges conviviaux et privilégiés qui permettent à tous de se réunir et jouer ensemble. L'harmonie de Bais est également un groupe soudé et motivé qui essaie de donner vie à des projets divers et variés avec le soutien toujours présent de ses membres mais également de nombreux bénévoles.

Comme chaque année, l'harmonie de Bais a été bien occupée !

Pour terminer l'année 2009 et commencer l'année 2010 en beauté, l'harmonie a réalisé son premier CD ! Un travail d'un an a été nécessaire pour connaître les morceaux et atteindre le niveau nécessaire à sa réalisation. Vous pouvez retrouver sur ce CD, les musiques qui ont marqué les temps forts de l'harmonie durant ces dernières années. Des morceaux tels que le Roi Lion, Pirates des Caraïbes, Oregon, Morricone, The Rock ou encore Rabbi Jacob y sont interprétés. Les élèves des classes orchestres de Bais ont également eu leur mot à dire et ont ainsi ajouté 4 airs supplémentaires à la liste figurant sur ce CD. Il est d'ores et déjà possible de vous procurer des exemplaires de ce « Best of » afin d'entendre et de ré-entendre à volonté l'harmonie et la classe orchestre de Bais interprétant leurs plus beaux morceaux.

Cette année encore, l'harmonie de Bais accompagne les classes orchestres à l'école. Un mini concert a été présenté au collège de Bais le jour de la cérémonie de remise des instruments et chaque élève s'est vu recevoir son instrument en présence du Conseiller pédagogique de la Mayenne, du Maire de Bais, de la conseillère générale du canton de Bais, du directeur du collège de Bais et des parents. L'harmonie s'est inscrite dans cette démarche depuis déjà 5 ans et 6 élèves ayant bénéficié de ce programme à l'école primaire ont pu rejoindre cette année les rangs de l'harmonie. Espérons que les années à venir nous apportent régulièrement de nouveaux membres !

Par ailleurs, comme chaque année, l'harmonie a offert au public, divers concerts et manifestations. Outre les commémorations du 8 Mai et du 11 Novembre, elle a présenté son habituel concert de printemps et a également pu jouer à Andard (dans le Maine-et-Loire) en compagnie de 2 autres harmonies en juin.



Un troisième concert a, quant à lui, été présenté au public les 27 et 28 novembre. Ce dernier, se voulant un peu différent d'un concert « classique », a été accompagné d'une projection sur grand écran de séquences de films. Pour l'occasion, l'harmonie de Mayenne nous a rejoint dans la réalisation de ce projet. Nous avons répété ensemble depuis septembre dernier pour présenter un concert de qualité. Les montages vidéo présentés lors de ce week-end « cinéma » ont été réalisés par différents membres des deux harmonies. Le public a ainsi pu écouter (et voir) une dizaine de musiques de film allant des grands classiques comme « L'aile ou la cuisse », « la liste de Schindler », « Batman », « les dents de la mer », « Lawrence d'Arabie », « Danse avec les loups » en passant par des films un peu moins connus comme « Silverado » ou encore des musiques de dessins animés comme « Tony's favorite cartoon ».

De plus nous avons eu le plaisir de remettre la médaille des vétérans à Bernard Monnier pour ses 50 années, riches en souvenirs, concerts et émotions, passées au sein de l'harmonie de Bais.

L'année 2011 ne sera pas en reste et l'harmonie de Bais prépare déjà activement la 4<sup>ème</sup> édition des Baldifolies ! Forte de la réussite des trois premières éditions (en 2005, 2007 et 2009), nous espérons faire aussi bien et apporter des nouveautés à ce Festival qui est maintenant devenu une date importante et incontournable de la vie de Bais. Pour cela nous avons besoin plus que jamais de bénévoles pour nous aider lors de cette manifestation. Si vous souhaitez nous accompagner dans la réalisation de cette quatrième édition, n'hésitez pas à nous contacter, nous serons ravis de vous compter parmi nous. Pour ceux qui souhaitent nous rejoindre en tant que musicien, c'est également possible, les répétitions ont lieu tous les vendredis soir à 20h30 à la salle de musique (à côté de la salle polyvalente), n'hésitez pas à venir !

Enfin, nous souhaitons réserver ces dernières lignes pour rendre hommage à Christian Arthuis qui nous a quitté en Octobre dernier et qui était un musicien actif de l'harmonie de Bais. Nous n'oublierons pas sa gentillesse, sa bonne humeur et tous les excellents moments passés en sa compagnie.

Contacts :

Chef d'orchestre : Loïc Renault 06 31 17 52 70  
Présidente : Pascale Mauviel 06 77 99 62 64



# CEJ

## (Construire Ensemble Jeunes)

CEJ est une association de jeunes et d'adultes, tous bénévoles.

Cette association qui propose à des enfants et des jeunes de partir en camp pendant l'été, s'est faite connaître à St Thomas grâce au passage d'Anne Claire Lépinay, enseignante dans la commune de 2003 à 2007. Etant membre active à CEJ, Anne-Claire a tout naturellement proposé à ses élèves de participer aux camps.

Un et puis 2, 3, 4, 5, 6 enfants de St Thomas ont aujourd'hui participé une ou plusieurs fois à des camps. Près d'une trentaine d'enfants du secteur depuis 5 ans ! Tout cela sans tapage publicitaire, uniquement par le bouche à oreille fait par... les acteurs eux-mêmes ! C'est dire l'intérêt qu'ils y portent !

En août 2010, les 9-11 ans sont partis en Loire Atlantique, les 12-14 ans dans la Creuse et les 15-17 en Espagne.

Par le biais de ce bulletin municipal, nous tenions à partager avec vous ce que vivent des enfants et des jeunes de la commune.

Pour de plus amples renseignements, vous pouvez consulter le site CEJ :  
[www.assocej.org](http://www.assocej.org)

---

### Petite annonce :

- . Pour vos fêtes de famille, une animation dans votre association... CEJ met à votre disposition des barnums .
- . Dimensions : 26 m<sup>2</sup> (5,20 m x 5 m). Deux barnums mis bout à bout peuvent accueillir 50 personnes.
- . 2 personnes de l'association vous aident à les monter et les démonter.
- . Coût : il s'agit d'un prêt. Aucun prix n'est fixé. C'est vous qui, en empruntant ce matériel, donnez ce que vous voulez.

**IMPORTANT :** L'argent récolté sera versé **intégralement** à de jeunes adultes, anciens de CEJ, qui, ensemble, mènent un projet humanitaire au Burkina.

- . Contact : Alain et Françoise RAYON  
La Petite Touche  
53160 Saint Thomas de Courceriers  
Tél : 02 43 37 09 65

# ASSOCIATION CULTURE ET LOISIRS DE LA VAUDELLE

L'Association a organisé son Assemblée Générale le 28 octobre 2010. Le bilan de la saison dernière est positif et les activités pour la nouvelle saison ont été présentées. Le bureau est très satisfait du nombre de participants aux ateliers.

## Composition du bureau

Présidente : Stéphanie GUIBERT  
Trésorière : Odile MENAGE  
Secrétaire : Patricia GUITTET  
Membres : Sophie BESNIER, Monique BRUNEAU, Annick PLARD, Nelly SALLARD.

## Lors de cette assemblée, il a donc été convenu de faire 4 activités pour la saison 2010/2011 :

- 1- Mardi 2 novembre, s'est déroulé un atelier « Line Dance ». C'est un ensemble de danse Country, Salsa, Dance animé comme l'année dernière par un professeur de gymnastique. Trente sept personnes étaient présentes.
- 2- Jeudi 2 décembre, décorations de table pour nos fêtes de fin d'année.
- 3- Vacances de février : soirée pâte Fimo. La date reste à fixer.
- 4- Jeudi 26 mai 2011 : atelier culinaire.

Si vous souhaitez participer à ces ateliers, n'hésitez pas à vous inscrire ; l'ambiance y est très chaleureuse. Et pour finir, nous remercions toutes les personnes BENEVOLES qui animent les ateliers.

**L'Association vous souhaite ses meilleurs vœux pour cette nouvelle année.**





*« Don d'organes, Donneur ou pas,  
Je sais pour mes proches,  
ils savent pour moi »*



Le don d'organes, de sang, de plaquettes, de plasma, de sang de cordon et de moelle osseuse a été choisi comme thème de la "Grande Cause Nationale 2009" par décret à l'Assemblée Nationale.

En 2010, la révision de la loi de bioéthique, des interventions chirurgicales réussies mettent le sujet de la greffe et donc du don d'organes au cœur de l'actualité.

FRANCE ADOT 53 se mobilise pour sensibiliser les Mayennais à cette question du don d'organes et de tissus [dont la moëlle osseuse]. En effet, malgré les efforts et l'engagement de la société civile, les besoins non couverts demeurent préoccupants (\*).

Le **1er avril 2011**, 20h00, **Salle des Ondines à CHANGE**, FRANCE ADOT 53 organise une conférence-débat sur **la greffe de visage** avec l'intervention du Professeur Sylvie TESTELIN, qui a participé avec le Professeur DEVAUCHELLE à la première greffe partielle de visage en 2005 à AMIENS .

Trop souvent, ne sachant pas si leur proche décédé aurait souhaité un don d'organes, un tiers des parents des donneurs potentiels refusent le prélèvement.

Pour cette raison, il est important d'informer ses proches de son souhait en cas de décès. Il est encore mieux de porter sur soi une carte de donneur d'organes et/ou d'être inscrit sur le registre national des donneurs de moelle osseuse.

Après avoir demandé leur carte, 74% des porteurs ont reparlé du don d'organes en famille, 53% entre amis, et 29% entre collègues de travail. **Le port de la carte libère donc véritablement la parole.**

Pour répondre à vos questions, obtenir de la documentation, un formulaire Moëlle osseuse, une carte de donneur :

FRANCE ADOT 53 – BP 90634 – 53006 LAVAL cedex  
02.43.90.68.10 – [franceadot53@orange.fr](mailto:franceadot53@orange.fr) – [www.france-adot.org](http://www.france-adot.org)

(\*)Chiffres 2009 :

14 392 malades en attente de greffe

4580 ont bénéficié d'une greffe

280 décès faute de greffon

Besoin de 10000 nouveaux donneurs de moelle osseuse par an, en France.

# RANDONNEES PEDESTRES

## RANDONNEES PEDESTRES ACCOMPAGNEES

DATE	LIEU	DISTANCE
6 février 2011	St Martin-de-Connée	12 Km
20 février 2011	Izé	13 Km
6 Mars 2011	Champgenêteux	12 Km
10 avril 2011	Trans	10 Km
15 mai 2011	St Pierre-sur-Orthe	Pédestre et équestre
12 juin 2011	Hambers	13 Km
3 juillet 2011	Vimarcé	12 Km
18 septembre 2011	Bais	13 Km
16 octobre 2011	St Thomas-de-Courceriers	10 Km

**Le départ de chaque randonnée est à 14H00,  
place de l'Eglise de la Commune concernée**

### DOCUMENTATION DISPONIBLE AU BUREAU D'INFORMATION DE BAIS :

- Topo-guide de randonnées dans
  - le "Pays des Coëvrons" : 3 €
- Guide " La Mayenne en Marche" : 15 €
- Guide "La Mayenne-notre rivière" : 8 €
- Guide "Ballades en Famille" : 7,50 €

### *Pour tout renseignement :*

**Office de Tourisme des Coëvrons  
Bureau d'Information de Bais**

Rue du château - 53160 BAIS

Tél / fax : 02 43 37 02 41

info.bais@coevrons-tourisme.com

en juillet et août :

ouverture du mardi au samedi

**hors saison :** ouvert le vendredi (de septembre à fin février)  
ou le samedi (de mars à fin juin)



# ANNUAIRE DES ARTISANS

<b>ELECTRICITE GENERALE</b>	<b>MIKE WATTS</b>	<b>TEL : 02 43 90 77 59 06 07 53 74 11</b>
<b>PLOMBERIE - CHAUFFAGE ELECTRICITE - ENERGIES RENOUVELABLES</b>	<b>SEBASTIEN VILLALARD</b>	<b>TEL : 02 43 58 11 01</b>
<b>MENUISIER EBENISTE</b>	<b>TOM DONOVAN</b>	<b>TEL : 02 43 37 60 66 06 31 71 96 59 Email : tom.donovan@wanadoo.fr</b>
<b>CHARPENTE COUVERTURE</b>	<b>DAMIEN GALLAIS</b>	<b>TEL : 02 43 37 96 21</b>
<b>CHARPENTE COUVERTURE MAISONS EN BOIS</b>	<b>THIERRY BRIFFAULT</b>	<b>TEL : 02 43 37 06 10 06 83 34 35 94</b>
<b>PLATRE – CARRELAGE – CHANVRE ET CHAUX</b>	<b>MICHAEL GAISFORD</b>	<b>TEL : 02 43 02 07 38 06 32 27 91 68</b>
<b>DIAGNOSTICS IMMOBILIERS : AMIANTES – PLOMB - PARASITES PERFORMANCES ENERGETIQUES RISQUES NATURELS</b>	<b>STE ABITALIS EXPERTISES GILBERT D'INCA</b>	<b>TEL : 09 64 20 36 26 <a href="mailto:info@abitalis.com">info@abitalis.com</a> Web:<a href="http://www.abitalis.com">www.abitalis.com</a></b>
<b>COMPUTER ASSISTANCE REPARATION ORDINATEURS</b>	<b>ANDREW ROBERTS</b>	<b>TEL : 02 43 91 03 83</b>
<b>COURS D'ANGLAIS &amp; FRANCAIS</b>	<b>MARGARET ROBERTS</b>	<b>TEL : 02 43 91 03 83</b>
<b>TERRASSEMENT – MINI PELLE – LOCATION MINI PELLE - MACONNERIE – MENUISERIE - PLACO - PLATRERIE</b>	<b>FRANK SUTCLIFFE</b>	<b>TEL : 02 43 98 24 55</b>
<b>COOPERATIVE AGRICOLE</b>	<b>AGRIAL JEAN PAUL DREANO</b>	<b>TEL : 02 43 37 98 71</b>
<b>ARCHITECTE</b>	<b>SOPHIE VAUCHOT</b>	<b>TEL : 02 43 37 18 83</b>
<b>VACANCES AU VILLAGE</b>	<b>LOIC BAYLE</b>	<b>TEL : 02 43 90 95 77</b>
<b>SOUTIEN SCOLAIRE PREPARATION AUX EXAMENS A DOMICILE OU ASSISTANCE TELEPHONIQUE</b>	<b>COMPRENDRE A DOMICILE FRANCK MAINGUENEAU</b>	<b>TEL : 02 43 29 67 56 06 87 55 16 51</b>



# Les commerçants qui passent à St Thomas

## LE BOULANGER

Mes horaires de passage  
restent inchangés.

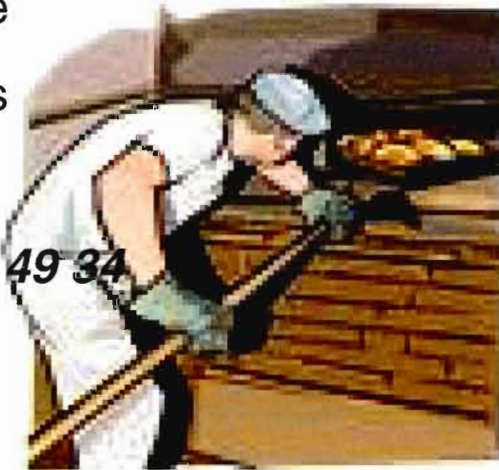
Mardi et jeudi : **10h30**

Dimanche: **10h00**

Place de l'église

Pour passer vos  
commandes

TEL : **02 43 37 49 34**



## LE POISSONNIER



Rendez-vous le jeudi  
entre **12h30** et **12h45** à  
l'ancienne bascule

**ROUTE DE ST GERMAIN  
DE COULAMER**

Pour toutes commandes  
Ne pas hésiter

TEL : **02 33 70 83 65**





