

St Thomas de Courceriers



Bulletin municipal 2010

Pour cette nouvelle année, les membres du Conseil Municipal et moi-même sommes très heureux de vous présenter tous nos meilleurs vœux.

Pour 2010, je vous souhaite à tous une bonne santé ; que chacun puisse s'épanouir pleinement dans la société du plus jeune au plus ancien : les enfants à l'école du primaire aux études qui mènent à la vie professionnelle, dans le travail de tous les jours, la retraite et tout cela dans une économie qui ne nous facilite pas la vie.

2010 année effective pour la réforme de la taxe professionnelle. On nous parle de la réforme des collectivités pour fin 2011. A ce jour, beaucoup de questions se posent, espérons que nous aurons notre mot à dire.

Depuis plusieurs années, nous participons au concours départemental des villages fleuris.

En 2009, nous avons obtenu une fleur. Pour cette récompense, je tiens à remercier les élus et le personnel communal qui s'investissent pour rendre le bourg agréable à vivre avec le fleurissement. Félicitations à tous.

Du recensement de janvier 2009, il ressort une légère augmentation de la population ; la commune compte aujourd'hui 242 habitants contre 237 en 2004.

Suite à la construction d'une maison sur la route de Frans dans le périmètre du bourg, du carrefour de la route de Courcité jusqu'au panneau sortie de bourg, la dénomination est rue de Bellevue.

Pour terminer, je vous propose de nous retrouver le vendredi 8 janvier 2010 à 20H00 afin de partager la traditionnelle galette des rois et le verre de l'amitié en faisant la connaissance des nouveaux habitants à qui je souhaite la bienvenue.

Michel TURMEAU
Maire de St Thomas de Courceriers

ETAT CIVIL

NAISSANCES

Maxime FILOCHE 28 Janvier 2009
Athis FILOCHE 28 Janvier 2009

MARIAGES

Katia PEREIRA
Sébastien VILLALARD 10 Janvier 2009

Stéphanie BRIFFAULT
Jean-Baptiste GENDRON BOULAY 19 Juillet 2009

DECES

Mme Myriam D'AVOUT D'AUERSTAEDT 6 Juin 2009
Mme Lucienne EDON 21 Juillet 2009
Mr Daniel MENAGE 26 Septembre 2009

NOUVEAUX HABITANTS

Mr Norbert FAUVEL 6 rue de la Mairie
Mme Nicole JEAN Ancien presbytère
Mr et Mme André TOUCHELAY 1 rue de la Vaudelle
Mme Mauricette NOBLET 7 place de l'Eglise
Mlle Chloé MAZARIN Rue de la Mairie
Mr et Mme GALESNE et leur fille Bossuault du Milieu
Mr Anthony PEAN Deuriant
Mr Franck MAINGUENEAU et Mlle Evelyne BOBET Fief Garnier

BUDGET DE LA COMMUNE

1 COMPTE ADMINISTRATIF 2008

<u>A - Section de fonctionnement</u>	Résultat/Solde
Excédent de l'exercice précédent	179 599,78 €
Dépenses	113 865,98 €
Recettes	133 780,14 €
Résultat de l'exercice	19 914,16 €
Résultat de clôture	199 513,94 €
<u>B - Section d'investissement</u>	Résultat/Solde
Excédent de l'exercice précédent	11 003,29 €
Dépenses	8 391,34 €
Recettes	5 501,00 €
Résultat de l'exercice	-2 890,34 €
Reste à réaliser	-139 050,00 €
Résultat de clôture	-130 937,05 €
Soit un excédent global de clôture de	68 576,89 €

2 BUDGET PRIMITIF 2009

A - Fonctionnement	312 036,11 €
B - Investissement	181 264,26 €

ASSAINISSEMENT

1 COMPTE ADMINISTRATIF 2008

<u>A - Section d'exploitation</u>	Résultat/Solde
Excédent de l'exercice précédent	21 230,01 €
Dépenses	3 504,84 €
Recettes	3 977,16 €
Résultat de l'exercice	472,32 €
Résultat de clôture	21 702,33 €
<u>B - Section d'investissement</u>	Résultat/Solde
Excédent de l'exercice précédent	16 686,32 €
Dépenses	0,00 €
Recettes	2 085,79 €
Résultat de l'exercice	2 085,79 €
Résultat de clôture	18 772,11 €
Soit un excédent global de clôture de	40 474,44 €

2 BUDGET PRIMITIF 2009

A - Exploitation	25 203,33 €
B - Investissement	20 857,90 €

LES TRAVAUX EN 2009 – 2010

AMENAGEMENT DE L'ANCIENNE SALLE PAROISSIALE

L'aménagement de l'ancienne salle paroissiale a commencé fin novembre 2009.

Les entreprises retenues suite à l'appel d'offres sont :

Pour la Maçonnerie

↳ BTEM - Louverné 41 912,46€ HT

Pour la Charpente

↳ GIBON Jacques – Courcité 17 597,00€ HT

Pour la Menuiserie

↳ SAVARY – Marcillé la Ville 7 187,00€ HT

Pour le Carrelage et Revêtement Mural

↳ FRACAPANE – Louverné 3 271,00€ HT

Pour la Peinture

↳ GESLIN – Evron 2 494,00€ HT

Pour l'Electricité

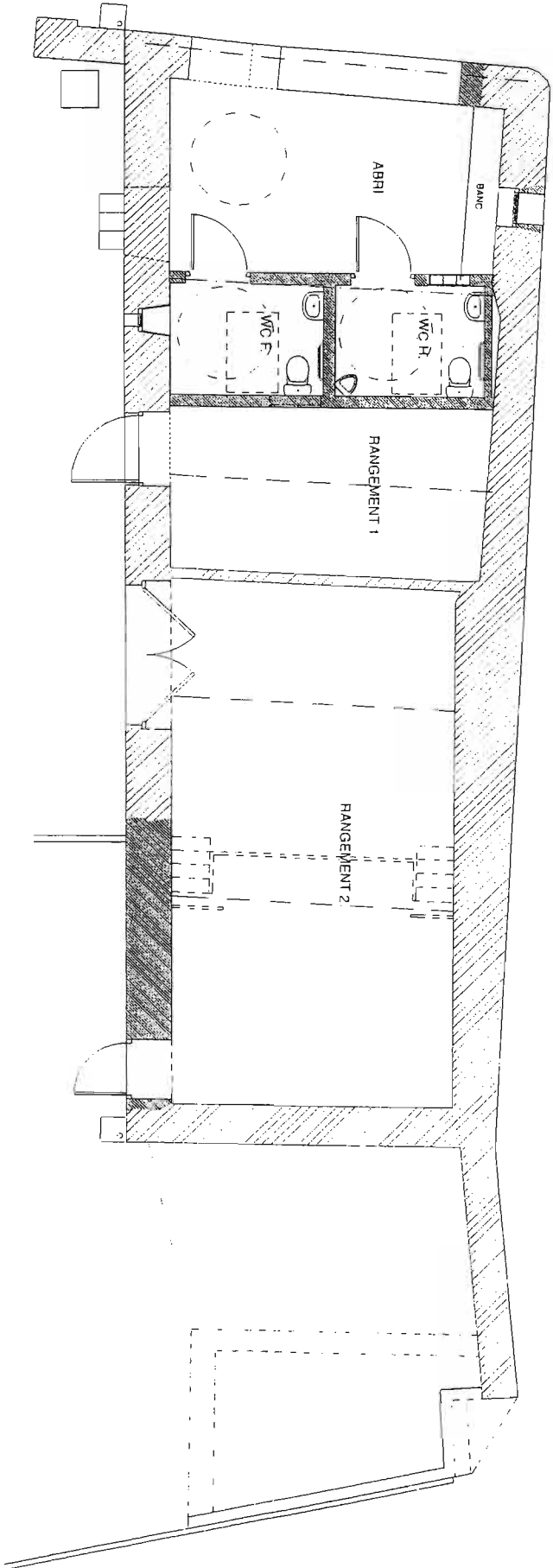
↳ MAIGNAN – Evron 7 126,00€ HT

Pour la Plomberie et les Sanitaires

↳ MAIGNAN – Evron 3 141,00€ HT

TOTAL : 82 730,00€ HT

PLAN DE L'AMENAGEMENT DE L'ANCIENNE SALLE PAROISSIALE RETENU PAR LE CONSEIL MUNICIPAL



VUE EN PLAN

Regroupement Pédagogique Intercommunal des écoles

Ste Anne à St Thomas de Courceriers

Ste Thérèse à Courcité

bienvenus !



Comme chaque année, nous nous sommes retrouvés à l'école Ste Anne pour notre traditionnel pot de rentrée. Ce fut l'occasion de souhaiter la bienvenue à Sébastien Roger remplaçant Magali Chevé en cycle 3, nouvellement maman d'un petit garçon prénommé Titouan. Nous avons également accueilli Sandrine Flécharde en cycle 1 aux côtés de Fabienne Ernoux (aide maternelle) et Elodie Leroy en cycle 2 tous les lundis (durant la décharge de direction de Céline Jourdan).

La différence est une chance

Nous venons de démarrer un projet d'école pour les années 2009-2012 intitulé « La différence est une chance ».

Ainsi, cette année, les enfants iront à la rencontre des différences :

- en découvrant d'autres lieux et modes de vie à travers une classe découverte au « pays des volcans » ;
- en explorant divers métiers : rencontres ou sorties tout au long de l'année (témoignage d'un gendarme à l'école, projet de visite d'une caserne de pompier, d'une usine, d'une boulangerie...);
- en exploitant les diversités sonores à travers notre projet musical avec l'intervention de Denis Verlinde ;
- en participant au projet d'arts visuels « Invitation au jardin » et aux spectacles proposés par la communauté de communes favorisant l'ouverture culturelle ;
- en menant une action de solidarité « une assiette contre la faim »...

Rendez-vous

- 22 janvier 2010 à la salle de St Thomas : galette des rois et restitution de la classe découverte des élèves de cycle 2
- 13 mars 2010, 10h30-12h : portes ouvertes des écoles du regroupement (lieu à définir)
- 20 mars 2010 à la salle de Courcité : repas annuel du regroupement
- 28 mai 2010 à la salle de Courcité : spectacle des enfants

Pour toute demande d'information ou inscription, Céline Jourdan, chef d'établissement du regroupement des deux écoles se tient à votre disposition au :

- 02.43.37.00.53 (le lundi après-midi et le mardi toute la journée)
- 02.43.03.30.22 (le lundi matin, jeudi et vendredi toute la journée)



Comité des fêtes

Composition du bureau

Président BEUCHER Michaël

Vice - présidents PICHÉREAU Daniel
D'INCA Gilbert

Trésorier GUERRIER Virginie
Trésorier adjoint SEVIN Christophe
Secrétaire FILOCHE Laetitia
Secrétaire adjoint BARRE Vincent

Membres
BEUCHER Françoise - BRARD Jean-Jacques
JULIEN Jean-Louis - TAILLEBOIS René



Fête de la pêche le 14 juillet

Le Comité des fêtes a organisé son assemblée générale le vendredi 4 décembre et a présenté son bilan et ses manifestations de l'année 2009, le bilan financier reste toujours positif. Cette soirée s'est clôturée dans une bonne ambiance par un buffet froid. Le 05 décembre 2009, les membres du comité ont assisté la municipalité pour les illuminations du bourg. Comme en 2008, un voyage sera organisé en 2010, les modalités vous seront transmises prochainement. Cette année, toute l'équipe du comité des fêtes va également commencer à travailler à la préparation de ses 50 ans

Rendez-vous pour l'année 2010

Loto Samedi 23 janvier

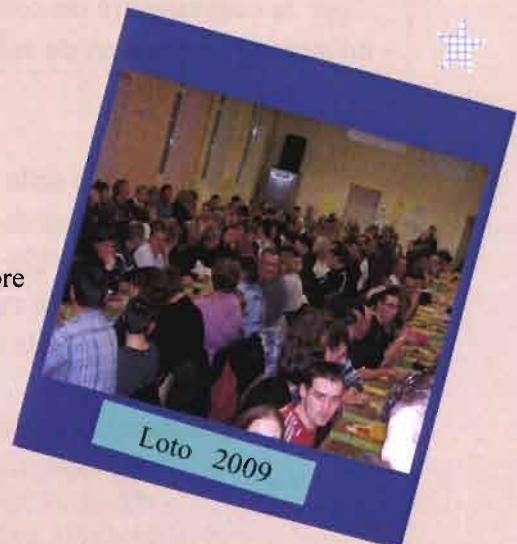
Soirée Entrecôte Samedi 13 mars

Journée pêche Mercredi 14 juillet

Traditionnel méchoui Dimanche 5 septembre



Entrecôte 2009



Loto 2009

Toute l'équipe vous souhaite ses meilleurs vœux pour l'année 2010

CLUB DU BEL AGE

Le club du Bel Age regroupe 47 adhérents.

Le bureau

- Présidente : Odette SEVIN
- Vice Présidente : Sylvain MARMION
- Secrétaire : Raymond JEANNOT
- Secrétaire adjoint : Joseph BEDOUET
- Trésorière : Germaine RICHARD
- Trésorière adjointe : Marie-Thérèse LAUNAY

Nos activités en 2009

- Assemblée Générale le mercredi 14 janvier
(Repas gratuit et galette des rois)
- Concours de belote le samedi 2 mai et le samedi 12 septembre
- Concours de belote interne le lundi 30 mars
- Eliminatoire à St Thomas Le lundi 12 mai
- Concours départemental à Louverné Le lundi 25 mai
- Concours de pétanque cantonal à Izé le vendredi 12 juin
- Concours de pétanque départemental à Montsurs le lundi 15 juin
- Repas du club le mercredi 30 septembre

Toutes ces activités seront reconduites en 2010

- Assemblée Générale le mercredi 13 janvier 2010
(repas gratuit et galette des rois)
- Concours de belote les samedi 1^{er} mai et 11 septembre

Quatre jeunes couples de retraités sont venus grossir nos effectifs
en adhérant au club

- Michel et Arlette TURMEAU
- Robert et Christiane SEVIN
- Jean-Yves et Odile MENAGE
- Michel SOUTIF et Gillian CARR

Ensemble pour l'environnement et le patrimoine à St Thomas de Courceriers. Bilan 2009 - perspectives 2010

L'année 2009 a vu enfin le démarrage des travaux de la Chapelle des Rues.

Déménagement en février, stockage des statues et bibelots divers dans la crypte de l'église – qui est magnifique et nous a donné des idées pour un autre projet de rénovation - mise à nu de la voute puis mise en place d'un lattis pour remise en état. Enfin réfection des murs et plafonds à la chaux.



Photo du 25 mars 2009



Photo du 11 avril 2009

Pas facile d'ailleurs cette réfection à la chaux qui a pris plus de temps que prévu. Mais le résultat ci-contre dit que le jeu en valait la chandelle.



Photo du 29 août 2009

Après 1 couche de lait de chaux, la chapelle avait très belle allure fin août (voir photo, à droite).

Le linteau de la porte a été refait, la porte de la chapelle a été restaurée et repeinte, l'œil de bœuf est en cours de refabrication ... et doit être installé pour Noël. Les carreaux manquant au sol seront aussi remis en place pour Noël.

L'association tient à remercier tout particulièrement Mike Gaisford pour les travaux de plâtrerie (murs et plafond) et la remise en place du linteau et Eddy Wade pour les travaux de menuiserie (la porte et l'œil de bœuf).

Il nous restera à réinstaller les statues, remettre en place les objets divers et des décorations qui ont été offertes pour la chapelle (dessins de Gérard Filoche) ... et imaginer une fête d'inauguration.



Randonnée
« en passant par la Thébauderie »

Samedi 20 juin 2009

Organisée par l'Association pour l'Environnement et le Patrimoine de St-Thomas de Courceriers

Randonnée : départ 14h00 des Foucaudières (durée environ 2h)

Concours de pétanque : à partir de 14 heures (inscription par équipes de deux - 4 € par personne)

Repas : à partir de 20h30 aux Foucaudières (menu 12 €)

Renseignements et inscription :
Sohia Critchley : 02 43 37 26 10
Patrice Lefevre : 02 43 37 07 62

suivie d'une soirée autour d'un repas comme au temps des GAULOIS !!!

Le samedi 20 juin, c'était la fête annuelle de l'association « Ensemble pour l'environnement et le patrimoine à St Thomas ».

Quarante personnes environ ont participé à la promenade de 3 heures, arrêts compris, qui en partant des Foucaudières a conduit les marcheurs à travers bois jusqu'au Bas Bossault, puis prenant la route, jusqu'à La Levrie où un rafraîchissement leur a été proposé.

Le parcours s'est poursuivi par le chemin de la Thébauderie, réouvert par l'association l'an dernier, puis après la visite du jardin de la Sémondrière, dont l'accès nous avait été gracieusement proposé par Yves et Marie-Céline Turmeau, retour par l'Herbinière et le chemin qui revient vers les Foucaudières.

Pendant ce temps, 8 équipes participaient au concours de pétanque.

Un repas champêtre a ensuite réuni une petite centaine de personnes autour d'un « menu gaulois » : des cochons cuits à la broche, servis avec du sarrasin.

Les recettes de l'entrée et du dessert du repas sont disponibles sur le site de l'association.

Un grand feu « de la St Jean » par anticipation a clos cette journée, agrémentée de quelques instants imprévus de musique de violoncelle.



Fin juillet, l'association APEO de St Pierre sur Orthe avait prévu une randonnée à St Thomas en nous y associant et pour l'occasion Jean-Yves Dutertre avait été sollicité pour parler de l'histoire de St Thomas. Absent ce jour-là, il avait dû décliner l'offre mais avait eu l'idée d'exposer les objets sacrés de l'église et les chasubles utilisés par les célébrants pour différentes circonstances.



Nous sommes allés le dimanche 22 novembre au matin ouvrir le chemin du Hallier en partant du hameau du Hallier pour rejoindre la route juste en dessous de Beauvais. Cette matinée s'est terminée par un repas en commun pris au gîte de Christiane et Roger Chauvet à Beauvais.

Le site de l'association, toujours plein d'informations, a été restylisé par Peter. Nous vous en rappelons l'adresse : www.saint-thomas-de-courcieriers.eu

Notre prochaine assemblée générale aura lieu le 15 janvier 2010, à 20h30, à la salle des fêtes de St Thomas. Nous vous y attendons nombreux.

ENTENTE SPORTIVE DE LA VAUELLE

IZE - ST THOMAS - TRANS

President	BRIFFAULT Thierry	ST THOMAS
Vice President	HUBERT Damien	IZE
Vice President	MELOT Patrice	TRANS
Secrétaire	BOULIER Patrick	IZE
Trésorier	MELOT Amand	TRANS

Plus 26 dirigeants.

2 équipes Seniors = 37 licenciés

1 équipe en 3^{ème} division

1 équipe en 4^{ème} division

Entente la Vaudelle et Montaigu pour nos jeunes footballeurs.

1 équipe dans chaque catégorie U17 – U15 – U13 – U11 – U9 – U7

Chaque mercredi, une trentaine d'enfants participe à l'animation sportive, merci à nos bénévoles pour l'encadrement.



Les joueurs et les dirigeants de la Vaudelle vous invitent à venir les soutenir sur les terrains de St Thomas ou Izé les dimanches pour les seniors, les samedis pour les jeunes.

Nos manifestations: Tournois de sixte le 13 mai 2010

Concours de belote 20 novembre 2010 à IZE (Après midi)

Le FOOTBALL

=

FAIR-PLAY

SPORTIVITE

CONVIVIALITE

ES TRANS - ST THOMAS

TENNIS DE TABLE



Le club de tennis de table a un effectif de 20 licenciés pour la saison 2009-2010 répartis en trois équipes inscrites en championnat départemental :

- une équipe en départemental 3 composée de 6 joueurs
- une équipe en départemental 4 composée de 8 joueurs
- une équipe en départemental 5 composée de 6 joueurs

Les matchs de championnat se déroulent le vendredi soir à partir de 20h30 selon un calendrier établi par la fédération de tennis de table (de octobre à avril) à la salle polyvalente de TRANS pour les équipes de D3 et D4 et à la salle polyvalente de ST THOMAS DE COURCERIEUX pour la D5 .

A la salle polyvalente de TRANS, pendant les périodes scolaires, une animatrice sportive du S.V.E.T DES COEVRONS propose l'initiation et la pratique du tennis de table :

- le lundi de 17h45 à 18h45 pour les jeunes de 6 à 10 ans.

Composition du bureau :

Président : Hervé RONDEAU

Secrétaire : Fabrice BLANC

Trésorier : Alain PELTIER

Membres : Laurent JUGE, Jean-Paul PAVE, Bruno JUGE, Guy THOMAS,
Patrice LERICHE, Bruno BESNIER.

ENTENTE SPORTIVE

TRANS – ST THOMAS DE COURCERIEERS CYCLO

Cette association créée en 2003 compte actuellement 23 licenciés.

Son objectif est de rassembler les amateurs d'activités cyclistes (route, VTT ...) pour leur permettre de pratiquer dans un esprit convivial au rythme et sur la distance qui leur conviennent, sans esprit de compétition.

Les sorties ont lieu le dimanche.

Départ à 9h30 de l'école de Trans (les horaires peuvent être modifiés l'hiver).

L'association accueille volontiers toutes les personnes intéressées.

Tél : 02 43 37 06 58.

Cotisation : 32€ licence incluse.

Le bureau est ainsi composé :

- ✓ Président : Lucien QUELEN
- ✓ Secrétaire : Martine LEMAITRE
- ✓ Trésorier : Christophe HIRON
- ✓ Membres : Maryse HIRON, Patrice LERICHE, Yves SALLARD, David CONNARD, Hervé RONDEAU, Thierry MELOT.

LE CALENDRIER 2010

Galette des rois à la salle municipale de Trans	Dimanche 10 janvier à 14h30
Sortie à St Léonard	Dimanche 30 mai
Randonnée à proximité du Mont-Saint-Michel (Accueil en gîte rural à Le Neufbourg près de Mortain)	Samedi 18 et Dimanche 19 juin
Sortie dans les environs	Dimanche 25 juillet

Les sorties sont suivies d'un pique-nique auquel sont associées les familles.

Nous remercions les municipalités de St Thomas et Trans pour leur soutien financier.



HARMONIE DE BAIS



L'harmonie de Bais est une association visant à réunir des musiciens de tous horizons afin de partager une passion commune : la musique. Les répétitions sont des moments d'échanges conviviaux et privilégiés qui permettent à tous de se réunir et jouer ensemble. L'harmonie de Bais est également un groupe soudé et motivé qui essaie de donner vie à des projets divers et variés avec le soutien toujours présents de ses membres mais également de nombreux bénévoles.

Comme toujours, l'harmonie de Bais a eu une année bien chargée !

En effet, elle a, une fois de plus, offert au public, divers concerts et manifestations. Outre les commémorations du 8 Mai et du 11 Novembre, elle a présenté son habituel concert de printemps un petit peu particulier cette année, car le public a pu entendre en première partie le quatuor de saxophones du conservatoire d'Evron les « Sax son'bin ». Le public a ainsi pu écouter de la musique de chambre, du jazz en passant par du classique, du rag, de la musique sud-américaine et des musiques de films. Un morceau de transition a permis de réunir le quatuor et l'harmonie. Enfin la deuxième partie de ce concert a été assurée par l'harmonie de Bais qui a interprété une partie des morceaux que vous pourrez retrouver sur leur CD à partir de décembre.

Un des temps forts de cette année 2009 a été, bien entendu, le Festival des Baldifolies !

Forte de la réussite de ses deux premières éditions, en 2005 et 2007, aussi bien au niveau des musiciens et chanteurs qu'au niveau du public, l'harmonie de Bais aidée de nombreux bénévoles a ainsi pu réaliser une fois de plus le festival des Baldifolies qui en est donc à sa 3^{ème} édition ! Plus de 35 formations ont montré leur talent devant une foule de visiteurs estimée à environ 3000 personnes le samedi 27 Juin. Durant toute la soirée, divers groupes tels que des chorales, des orchestres, des harmonies, des groupes de musiques actuelles et de rock se sont produits devant le public. La soirée a débuté à 19h et s'est terminée vers 2h du matin. Le festival des Baldifolies, gratuit et ouvert à tous, est devenu un temps fort et une manifestation incontournable de la vie de Bais et de sa région. Nous espérons vous revoir tous en juin 2011 pour la prochaine édition avec toujours plus de musiciens, de visiteurs, de musique et de bonne humeur !

Le deuxième temps fort de cette année riche en projets fut la création d'un CD !

Un travail d'un an a été nécessaire pour connaître les morceaux et atteindre le niveau nécessaire et souhaité pour sa réalisation. L'aboutissement final de ce travail s'est clôturé par l'enregistrement des morceaux qui a eu lieu durant le week end du 3 au 5 décembre 2009. Vous pourrez retrouver sur ce CD, les musiques qui ont marqué les temps forts de l'harmonie durant ces dernières années. Des morceaux tels que le Roi Lion, Pirates des Caraïbes, Oregon, Morricone, The Rock ou encore Rabbi Jacob y sont interprétés. Les élèves des classes orchestres de Bais ont également eu leur mot à dire et apportent ainsi 4 airs supplémentaires à la liste figurant sur ce CD. Il sera possible prochainement de vous procurer des exemplaires de ce « Best of » afin d'entendre et de ré-entendre à volonté l'harmonie et la classe orchestre de Bais interprétant leurs plus beaux morceaux.

Espérons que l'année 2010 sera aussi chargée et riche en émotions que 2009 !

Les répétitions ont lieu tous les vendredis soir à 20h30 à la salle de musique (à côté de la salle polyvalente), n'hésitez pas à nous rejoindre !

Et si vous doutez de vos talents de musicien mais que vous souhaitez vous impliquer dans l'Harmonie, en tant que parent, bénévole, ami de la musique, vous pouvez devenir membre actif et apporter votre regard, vos idées et participer même sans instrument à la vie de l'Harmonie.

Contacts :

Chef d'orchestre : Loïc Renault 06 85 63 97 64
Présidente : Pascale Mauviel 06 77 99 62 64





L'aide à tous : une réalité à l'ADMR.

Fortement implantée au niveau local, avec 9 communes desservies, l'ADMR de Bais propose toute une palette de services à domicile avec, en plus, l'écoute, le conseil et l'aide aux démarches administratives.

L'ADMR, qui s'inscrit pleinement dans la politique de développement des services à la personne, agit dans la proximité et la solidarité, pour répondre aux besoins de tous les publics et par la création d'emplois qualifiés et pérennes. Elle propose notamment :

- Le ménage, le repassage,
- Les courses, la préparation des repas,
- L'aide à la personne (aide au lever, aide à la toilette...)
- La garde d'enfants, l'accompagnement aux activités, l'aide aux devoirs,
- La garde de jour et de nuit des personnes âgées et handicapées,
- La Téléassistance Filien,
- Le portage des repas,
- Les petits travaux de bricolage et de jardinage...

N.B. Aides financières, réductions ou crédits d'impôts possibles selon certaines conditions.

12 bénévoles et 39 salariés œuvrent ainsi quotidiennement sur l'ensemble du territoire de Bais. L'association intervient auprès de plus de 250 bénéficiaires pour faciliter la vie de tous.

Bureau de Bais – Tél : 02 43 37 05 17 email : bais.admr@orange.fr

*Toute l'équipe de l'ADMR de Bais vous
souhaite à tous de très bonnes fêtes de fin
d'année et vous présente ses meilleurs vœux
pour l'année 2010.*



AMICALE DES ANCIENS D'AFN ET AUTRES CONFLITS

L'Amicale compte aujourd'hui 15 adhérents dont 4 femmes veuves.

ACTIVITES 2009

Concours de belote 52 équipes	le 10 janvier
Assemblée générale et galette des rois	le 11 février
Séminaire des Présidents Nord Mayenne à Ernée	le 11 mars
Pique nique à l'Etang des Perles	le 28 juillet
Visite de la déchetterie Séché à Changé	le 9 septembre
Congrès départemental à Montsûrs	le 13 septembre
Soirée cantonale à Bais Jambon à l'os	le 12 septembre

Les cérémonies du 8 mai et du 11 novembre se sont déroulées à St Thomas et celle du 5 décembre à Bais pour commémorer la fin de la guerre d'Algérie. Cette année, au Monument aux Morts le 11 novembre, Louis RAYON, jeune trompettiste de St Thomas, a rehaussé la cérémonie en interprétant différentes sonneries.

PREVISIONS POUR 2010

Concours de belote	le 9 janvier
--------------------	--------------

Les autres manifestations restent à définir

EN RESUME

BONNE AMBIANCE AU SEIN DE L'ASSOCIATION MALGRE NOTRE PETIT NOMBRE

Groupement de Défense Contre Les Ennemis des Cultures

ST THOMAS de COURCERIEERS et TRANS

Bureau :

Président : BEUCHER Bernard
1^{er} vice Président : BLANC Raymond
2^{ème} vice Président : TAILLEBOIS René
Secrétaire : BRIFFAULT Thierry
Trésorier : LAUNAY Guy

Récapitulatif des destructions du 1^{er} juillet 2008 au 30 juin 2009 :

	Pour la Commune		Pour le Département	
	2007/2008	2008/2009	2007/2008	2008/2009
Renards	16	11	3963	4712
Fouines	2	2	1399	1630
Rats musqués	18	15	2494	3297
Ragondins	61	27	3241	5093
Pies	5	30	3760	3827
Corbeaux	214	370	8422	8736

Malgré nos efforts de destruction des corbeaux, nous avons encore cette année un préjudice sur une parcelle de maïs de la commune. La location de matériel d'effarouchement a été nécessaire pour un coût de 80€. Le montant total du préjudice s'élève à 1000€.

Avec l'arrêt d'application au 31 décembre 2010 de la Chlorophacinone, nous devons nous préparer contre la prolifération des campagnols des champs, des mulots et rats.



Personnes à contacter

St Thomas : Bernard Beucher 02-43-37-01-73
Trans : Raymond Blanc 02-43-37-93-42

CUMA DE COURCERIERIS

La Coopérative d'Utilisation de Matériel Agricole fonctionne depuis 25 ans (création en 1984) avec un nombre d'adhérents toujours aussi nombreux et actifs (69 adhérents).

De lourds investissements ont été faits cette année afin de renouveler du matériel vieillissant :

- ⬇ 2 déchaumeurs à disques
- ⬇ 2 rouleaux
- ⬇ 1 semoir céréales

Mais le principal est sans doute de se retrouver entre adhérents afin d'échanger sur les différentes techniques culturales. Quand on parle d'adhérent, on peut dire en activité dans divers productions et régions. Par exemple, pour l'activité ensilage, nous travaillons avec la CUMA du VALLO située à St Gault, près de Quelaines dans le sud Mayenne.

Les échanges se font dans le travail mais également pour des moments de convivialité (détente et repas en juin).

AUX LECTEURS : BONNE ANNEE 2010

LE BUREAU

Président : Sébastien HUET

Vice Président : Dominique DANEAU

Secrétaire : Christophe PAVE

Trésorier : Fabien LEFOL

MAIRIE DE ST THOMAS DE COURCERIERIS

Horaires d'ouverture de la mairie

Mardi 09h30 - 12h30

Vendredi 13h30 - 16h30

Samedi (2 et 4^{ème} de chaque mois) 10h00 - 12h00

DON D'ORGANES - DON DE MOELLE OSSEUSE



FRANCE ADOT 53

Afin d'en savoir plus, poser des questions, recevoir de la documentation, ou une carte de donneur, ...

FRANCE ADOT 53

BP 90634
53006 LAVAL cedex
Tel: 02 43 90 68 10

Site national : www.france-adot.org

e-mail : franceadot53@orange.fr

ASSOCIATION POUR LE DON D'ORGANES ET DE MOELLE OSSEUSE

Notre municipalité s'associe à la Grande Cause Nationale 2009, décrétée par l'Assemblée Nationale, et qui vise à sensibiliser un plus grand nombre de personnes aux dons de sang, plaquettes, plasma, moëlle osseuse, et don d'organes...Mais encore faut-il pouvoir s'informer, recevoir de la documentation, connaître les formalités à accomplir, poser des questions, ...afin de pouvoir en parler en famille et prendre les bonnes décisions...

FRANCE ADOT 53 (Association pour le Don d'Organes et de Tissus humains) se tient à votre disposition pour vous répondre, et faciliter votre réflexion en faveur du don de moëlle osseuse ou du don d'organes.

En 2008, 13687 personnes étaient en attente de greffe d'organe, 1/3 seulement ont pu en bénéficier, et 222 sont décédées faute de greffon...2400 patients ont eu besoin d'une greffe de moëlle osseuse en FRANCE ...

En MAYENNE, le nombre de cartes de donneurs a été multiplié par 5 ces 4 dernières années, les engagements de moëlle osseuse par 3, ...c'est un encouragement. Merci.

« Le don de vie, quoi de plus beau ! . .

Préservez ce joyau de solidarité humaine qu'est le don bénévole et anonyme »

Professeur Jean DAUSSET, Prix Nobel de Médecine.

FRANCE ADOT 53. BP 90634. 53006 LAVAL Cedex

Tél/rép: 02 43 90 68 10.

e-mail : franceadot53@orange.fr ; site: www.france-adot.org

L'INFEau

La feuille d'information sur l'eau potable

SIAEP DE Trans - Saint Thomas de Courceriers

2008



Extrait du rapport annuel 2008
sur le prix et la qualité du service public
Disponible en mairie de TRANS

TERRITOIRE

484 habitants

Le service d'eau potable du SIAEP de Trans - Saint Thomas de Courceriers regroupe les communes de : Saint-Thomas-de-Courceriers et Trans.

La population desservie est de 484 habitants.



2 communes adhérentes

EXPLOITATION

par Lyonnaise des Eaux
En affermage

La société Lyonnaise des Eaux a la responsabilité du fonctionnement des ouvrages, de leur entretien et de la permanence du service.

Le syndicat garde la maîtrise des investissements et la propriété des ouvrages.

L'eau est distribuée à 329 abonnés (+2,17 % par rapport à 2007).



PRODUCTION

1 ressource

- Des importations des collectivités voisines :
- Syndicat Mixte du Nord Mayenne a fourni 50 661 m³.

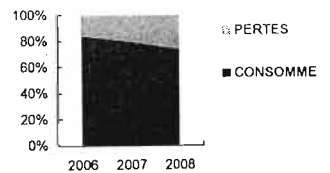


DISTRIBUTION

Un réseau de 51 km
36 548 m³ consommés

En 2008 les abonnés domestiques ont consommé 34 949 m³ soit en moyenne 198 litres par habitant et par jour et les abonnés industriels ou gros consommateurs 1 599 m³, soit un total de 36 548 m³ (en baisse de 1,98 % par rapport à 2007).

Le rendement du réseau était de 77,0 % en 2008 (il était de 83,8 % en 2007).



Rendement du réseau

QUALITÉ

PRIX

290,30 € pour 120 m³

Le prix du service comprend une partie fixe (abonnement) et un prix au m³ consommé.

Au total, un abonné domestique consommant 120 m³ payera 290,30 € (sur la base du tarif du 1^{er} janvier 2009, toutes taxes comprises). Soit en moyenne 2,42 €/m³, +5,07 % par rapport à 2008.

Sur ce montant, 58 % reviennent à l'exploitant pour l'entretien et le fonctionnement, 21 % reviennent à la collectivité pour les investissements et les taxes s'élèvent à 21 %.



Répartition des montants collectés

ANNUAIRE DES ARTISANS

ELECTRICITE GENERALE	MIKE WATTS	TEL : 02 43 90 77 59 06 07 53 74 11
PLOMBERIE - CHAUFFAGE ELECTRICITE - ENERGIES RENOUVELABLES	SEBASTIEN VILLALARD	TEL : 02 43 58 11 01
MENUISIER EBENISTE	TOM DONOVAN	TEL : 02 43 37 60 66 06 31 71 96 59 Email : tom.donovan@wanadoo.fr
CHARPENTE COUVERTURE	DAMIEN GALLAIS	TEL : 02 43 37 96 21
CHARPENTE COUVERTURE MAISONS EN BOIS	THIERRY BRIFFAULT	TEL : 02 43 98 24 55 06 32 27 91 68
PLATRE - CARRELAGE - CHANVRE ET CHAUX	MICHAEL GAISFORD	TEL : 02 43 02 07 38 06 32 27 91 68
DIAGNOSTICS IMMOBILIERS : AMIANTES - PLOMB - PARASITES PERFORMANCES ENERGETIQUES RISQUES NATURELS	STE ABITALIS EXPERTISES GILBERT D'INCA	TEL : 09 64 20 36 26 info@abitalis.com Web:www.abitalis.com
COMPUTER ASSISTANCE REPARATION ORDINATEURS	ANDREW ROBERTS	TEL : 02 43 91 03 83
COURS D'ANGLAIS & FRANCAIS	MARGARET ROBERTS	TEL : 02 43 91 03 83
TERRASSEMENT - MINI PELLE - LOCATION MINI PELLE - MACONNERIE - MENUISERIE - PLACO - PLATRERIE	FRANK SUTCLIFFE	TEL : 02 43 98 24 55
COOPERATIVE AGRICOLE	AGRIAL JEAN PAUL DREANO	TEL : 02 43 37 98 71
ARCHITECTE	SOPHIE VAUCHOT	TEL : 02 43 37 18 83
VACANCES AU VILLAGE	LOIC BAYLE	TEL : 02 43 90 95 77
SOUTIEN SCOLAIRE PREPARATION AUX EXAMENS A DOMICILE OU ASSISTANCE TELEPHONIQUE	COMPRENDRE A DOMICILE FRANCK MAINGUENEAU	TEL : 02 43 29 67 56 06 87 55 16 51

LES GITES DE ST THOMAS DE COURCERIERS

VOUS ACCUEILLENT

DANS UN ENVIRONNEMENT CALME ET AGREABLE

	<p style="text-align: center;">La Sémondrière</p> <p>TURMEAU Marie-Céline et Yves 53160 Saint Thomas de Courceriers Tél : 02 43 37 02 68 ou 02 43 37 02 68</p>	<p>Capacité : 8 personnes Nombre de chambres : 3 Surface : 155 m² Orientation : Est Animaux acceptés + 2 chambres d'hôtes</p>	<p>RDC : séjour (clic-clac) pouvant recevoir 25 pers., cuisine aménagée (réfrigérateur/congélateur), arrière cuisine, WC, 1 chambre (1 lit 140) et salle d'eau attenante avec WC. Etage : 2 chambres (2 lits 140 et 2 lits 90), 1 salle de bain, WC, mezzanine. Lits faits à l'arrivée. Petits animaux acceptés avec accord du propriétaire.</p>
	<p style="text-align: center;">Fief Garnier</p> <p>M. LEROY Marc 53160 St Thomas de Courceriers Tél : 02 43 37 62 14 ou 06 84 53 21 84</p>	<p>Capacité : 3 personnes Nombre de chambre : 1 Surface : 45 m² Animaux acceptés</p>	<p>Séjour, coin-cuisine, 1 chambre (1 lit 90, 1 lit 140), salle d'eau, WC. Chauffage électrique et poêle à bois. Terrain, terrasse, plan d'eau privé à 100 m.</p>
	<p style="text-align: center;">Le Vaugautier</p> <p>M. GIBON Bertrand 53160 St Thomas de Courceriers Tél : 02 43 04 18 75</p>	<p>Capacité : 5 personnes Nombre de chambres : 2 Surface : 60 m² Animaux non acceptés</p>	<p>RDC: séjour avec tv/tnt, coin-cuisine, salle d'eau, WC. Etage: 2 chambres (2 lits 140, 1 lit 90), WC. Chauffage électrique, ping-pong. Salon de jardin, préau, four à pain. Terrain arboré, privé de 18000 m² avec plan d'eau de 1200 m² face au gîte.</p>
	<p style="text-align: center;">Beauvais</p> <p>CHAUVET Roger et Christiane 53160 St Thomas de Courceriers Tél : 02 43 03 27 00 ou 06 08 73 22 71</p>	<p>Capacité : 7 personnes Nombre de chambres : 3 Surface : 130 m² Orientation : Sud Animaux non acceptés</p>	<p>RDC : entrée, séjour avec cuisine ouverte, lingerie, WC, 1 chambre 2 pers (accès mobilité réduite) et sa salle d'eau. Etage : 2 chambres (1 lit 160, 1 lit 140 et 1 lit 90), avec chacune salle d'eau ou de bain, agréable mezzanine. 2000 m² de terrain clos, portique.</p>
	<p style="text-align: center;">Courceriers</p> <p>GALLAIS Sophie et Damien 53160 St Thomas de Courceriers Tél : 02 43 37 96 21 E-mail : contact@courceriers.com</p>	<p>Capacité : 3 personnes Nombre de chambres : 2 Surface : 60 m² Animaux acceptés</p>	<p>Le gîte de Courceriers est constitué d'une Tour du XVIIème siècle composée de 5 niveaux de vie que relie un escalier en colimaçon, et autour de laquelle subsistent les vestiges d'une ancienne forteresse datant du XVème siècle ainsi qu'un plan d'eau d'1,5 ha environ où les joies de la pêche (rivière 1ère catégorie) ajoutent naturellement au confort des lieux.</p>

VOUS PROJÉTEZ DES TRAVAUX DE RÉNOVATION POUR MOINS CONSOMMER D'ÉNERGIE ?

C'EST LE MOMENT, DES AIDES EXISTENT !



Les enjeux de réduction des émissions de gaz à effet de serre sont souvent résumés par le « FACTEUR 4 ». Concrètement, la France va devoir réduire de 75% ses émissions par rapport au niveau de 1990 d'ici 2050. Le gouvernement français présent à Copenhague vient d'annoncer une réduction de 30% d'ici 2020...

L'urgence climatique va nous obliger à mettre les bouchées doubles et la manière de produire et de consommer l'énergie est cruciale. Tout le monde va être mis à contribution; la sphère publique, les entreprises privées et les particuliers.

Les bâtiments représentent plus d'un tiers de la consommation d'énergie française. Le Grenelle de l'Environnement a donc fixé des objectifs sur les bâtiments : réduire de 38% les consommations énergétiques à horizon 2020.

Pour encourager les particuliers à agir, l'Etat a mis en place des aides incitatives mais il est probable que ces aides soient à court ou moyen terme remplacées par des réglementations ...

UNE OPÉRATION GAGNANT / GAGNANT

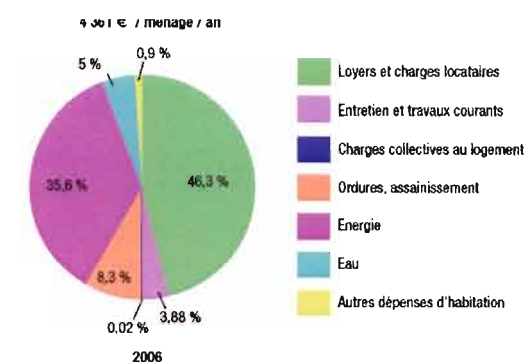
Si les charges liées au logement ne sont pas toutes compressibles, deux d'entre elles le sont. L'eau et l'énergie représentent à elles seules 45% des dépenses avec environ 2000 € par an (cf graph).

Le meilleur investissement est certainement l'isolation (toitures, murs, sols et vitrages). "Les kilowatteures les moins chers et les moins polluants sont ceux que l'on ne consomme pas !"

Après avoir fait le tour des économies possibles le bâti vient le tour des équipements (chauffage, ventilation, appareils électriques). C'est aussi le moment de passer en revue les énergies renouvelables qui pourraient vous convenir.

Il ne faut pas perdre de vue que les technologies ne solutionnent pas tout. La consommation d'énergie est aussi en grande partie liée au comportement...

Répartition des dépenses des ménages pour le logement en 2006



DES AIDES EXISTENT POUR LES TRAVAUX DE RÉNOVATION THERMIQUE.

Pour aider à l'investissement plusieurs dispositifs existent :

Crédit d'impôts (tel : 0810 46 76 87), éco-prêt à taux zéro (Banques), Anah (tel : 0820 15 15 15), AREEP (Région PDL tel : 02 28 20 53 26), Conseil Général 53 (BBC neuf tel : 0243599673), OPAH (Habitat & Développement tel : 02 43 91 19 91), communes ...

Un site internet regroupe toutes ces aides et leurs exigences : www.ecocitoyens.ademe.fr

Il est également possible de joindre l'ADIL sur les questions des financements au 02 43 69 57 00.

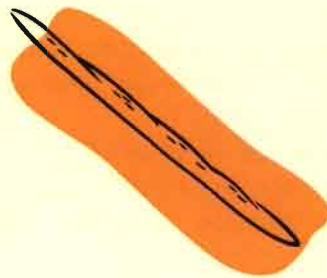
Afin de vous orienter dans vos choix d'investissements et avoir un aperçu des aides dans ce cadre, l'Espace Info Energie (conseils gratuit, non commercial) est joignable au **0810 036 038** (prix d'un appel local) et également sur le site www.info-energie-paysdelaloire.fr.

UNE PERMANENCE DÉLOCALISÉE A LIEU TOUS LES 1^{ERS} ET DERNIERS VENDREDIS DE CHAQUE MOIS, À EVRON

A l'Espace Coëvrons, de 9h à 12h et 13h30 à 17h30, sur RDV, visite ou par téléphone.

Contact les jours de permanence : 02.43.66.32.00

Contact en dehors des permanences, pour prendre RDV : 02.43.49.10.02



Pour l'année 2010, je serai toujours de passage dans votre Commune. Si vous désirez que je m'arrête au bout de votre route ou de votre hameau, faites le moi savoir !

Pour vos anniversaires et fêtes :

Passer commande au N° 02 43 37 49 34

Mes horaires de passage restent inchangés

Mardi et Jeudi : **10H30**

Dimanche : **10H00**



Mr et Mme Bodereau vous souhaitent leurs meilleurs vœux pour l'année 2010.

